



PROJECTE DE DIRECCIÓ

2024-2028

Quan bufen
vents de
canvi, alguns
construeixe
n murs i
altres,
molins
-proverbi
xinès-

JUAN ANTONIO
CHAVES
ALVAREZ

Institut Bernat el
Ferrer

Índex

| | | |
|----|---|----|
| 1. | Presentació del projecte | 2 |
| 2. | Normativa de referència | 4 |
| 3. | Diagnosi del centre | 4 |
| | <i>Elements identificadors:</i> | 4 |
| | <i>L'oferta de l'institut</i> | 6 |
| | <i>Detecció de necessitats i prioritització d'actuacions</i> | 15 |
| 4. | Objectius, indicadors, estratègies, actuacions i recursos previstos | 18 |
| | <i>Objectiu 1. Millorar els resultats educatius de tots els alumnes</i> | 18 |
| | <i>Objectiu 2. Garantir l'equitat i la cohesió social</i> | 20 |
| | <i>Objectiu 3. Millorar la confiança dels grups d'interès</i> | 22 |
| | <i>Objectiu 4. Millorar els espais, la seguretat i la salut a l'institut</i> | 24 |
| | <i>Recursos</i> | 25 |
| 5. | Concrecions organitzatives | 25 |
| | <i>L'organització i gestió del centre</i> | 26 |
| | <i>L'atenció educativa a l'alumnat en el marc d'un sistema educatiu inclusiu.</i> | 27 |
| | <i>Projecte lingüístic de centre</i> | 28 |
| 6. | Mecanismes d'avaluació i retiment de comptes | 29 |

Desplegaré accions per assegurar l'**acompliment de l'èxit educatiu**, amb la col·laboració i implicació de tot l'equip humà del centre educatiu. Les propostes educatives i organitzatives es desplegaran de manera àgil i amb flexibilitat, amb objecte de garantir la nostra capacitat de mantenir un èxit continu i sostenible en el temps.

Per a cada etapa educativa serà clau potenciar i consolidar els **projectes en marxa**: treball per projectes, robòtica educativa, com sona l'ESO, projecte FAIG, xarxa de competències bàsiques, mobilitat internacional i Erasmus+, projecte FP-Dual, projecte SENSEI, xarxa ActivaFP, xarxa InnovaFP, Xarxa futuraFP, xarxa ISO 9001, xarxa 14001 i ISO 45001 i sistema integral de qualitat. També serem sensibles al nous reptes i propostes educatives.

Fer el nostre **sistema educatiu inclusiu** serà una prioritat de la planificació estratègica, impulsant el seguiment personalitzat i el pla d'acció tutorial en el marc de l'atenció educativa a l'alumnat. Al Bernat el Ferrer l'acció tutorial i el seguiment individual han sigut i seran l'eina clau en l'acompanyament a totes les etapes educatives dels alumnes. Per portar a terme aquesta acció tutorial de manera eficaç serà de vital importància planificar de manera acurada totes les intervencions que els/les tutors/es i el professorat del centre hauran de realitzar respecte de la tutoria, es a dir, el **Pla d'acció tutorial (PAT)** a totes les etapes.

L'institut disposa de la norma de referència UNE-EN ISO 9001 com a eina d'implantació de la Qualitat i Millora Contínua d'acord amb la normativa vigent i els requisits establerts per l'administració educativa. Per tant, la **Qualitat és la nostra filosofia i estratègia**. Com a eina específica per assolir progressivament l'excel·lència educativa realitzarem l'autoavaluació i el contrast e2cat per analitzar i diagnosticar l'organització. També hem implantat el sistema integral de qualitat amb les certificacions ISO 14001 i ISO 45001 i vull consolidat eines que integrin la **protecció del medi ambient** a la gestió del centre i reforçar la **seguretat i la salut** a la nostra escola.

En el marc de l'**assegurament dels interessos** de la comunitat educativa establirem un pla d'aliances amb entitats i empreses properes que permeti desenvolupar els projectes educatius. Serà especialment important el treball amb les escoles i instituts del nostre voltant i ens implicarem en la construcció del projecte educatiu de la ciutat. També volem crear espais de col·laboració amb altres entitats estatals i internacionals en el marc dels projectes Erasmus+ i Innovació FP.

A la formació professional la **col·laboració amb empreses** ens fa permeables a la realitat econòmica i professional i ens permet completar la formació dels alumnes. Amb la participació a la Xarxa de Formació Professional de Molins de Rei volem crear un espai de col·laboració i treball amb el conjunt dels agents implicats a l'FP a la ciutat.

2. Normativa de referència

Per portar a terme aquest projecte seran referència les següents lleis i decrets:

- Llei 12/2009, del 10 de juliol, d'educació
- Decret 102/2010, de 3 d'agost, d'autonomia dels centres educatius
- Decret 155/2010, de 2 de novembre, de la direcció dels centres educatius públics i del personal directiu professional docent
- Decret 29/2015, de 3 de març, de modificació del Decret 155/2010, de 2 de novembre, de la direcció dels centres educatius públics i del personal directiu professional docent
- Decret 150/2017 de l'atenció educativa a l'alumnat en el marc d'un sistema educatiu inclusiu

3. Diagnosi del centre

Elements identificadors:

La formació interna i global com a eix del centre

Coincidint amb la introducció dels ordinadors a l'aula, els nous moviments de renovació pedagògica que s'estaven desenvolupant, així com la crisi econòmica que vam patir, especialment, a partir del 2010. Sorgeix la necessitat d'aprofitar el pla de formació de centre per alinear-lo amb l'estratègia.

Això, acompanyat de la participació en els diferents programes i projectes desplegats pel departament d'Educació: Projecte de Qualitat i Millora Contínua, Xarxa de Competències Bàsiques, ... l'assistència a congressos i les visites a centres de referència. Compartint bones pràctiques que després s'ha pogut transmetre a tots els nivells de l'institut, modificant substancialment les metodologies emprades a l'aula.

La normativa del departament d'Educació, el decret d'ordenació i l'ordre d'avaluació a l'ESO, o el decret d'inclusió, han vingut a reforçar tot aquest procés.

El programa SENSEI ens permet ser centre formador de nous professors/es per, d'una banda, assentar de manera pràctica competències i aprenentatges clau per al creixement durant la trajectòria professional del personal docent novell; i de l'altra, formar en la cultura de centre de qualitat i millora de resultats educatius i orientació acadèmica.

Programes i projectes a totes les etapes

L'institut participa a diferents xarxes, programes i projectes:

A l'ESO i batxillerat ...

A l'FP participem a l'Assessorament i reconeixement, FP DUAL, EmprènFP, FuturaFP, ActivaFP, Mobilitat Internacional i Erasmus+,...

Com a centre hi ha capacitat de crear projectes: cicles d'Alt rendiment, projecte Pont, pimpam.cat, projecte robòtica, Bluecity, Dumpway ..i participar en programes del departament d'educació: projecte FAIG, aules empenedoria, promoció FPdual,...

Un centre orientador

L'aposta per una orientació globalitzada que compren tots els nivells del centre i una atenció personalitzada, ha estat, des de fa molts anys, un altre dels pilars del projecte educatiu: orientació a partir de 1r de l'ESO, hora de tutoria grupal també a la post-obligatòria des de fa molts anys, entrevistes d'acollida al nou alumnat al juliol els que començaran a 1r d'ESO i al setembre als que comencen a CFGM, 4 orientadores, autoavaluació dels resultats personals a tots els nivells de l'ESO...

El lideratge distribuït

Com veurem més endavant, paral·lelament a tot aquest procés s'ha anat fent una organització cada vegada més horitzontal, distribuint el lideratge i empoderant al professorat i a l'alumnat, ampliant el nombre de coordinacions, fent formació per a delegats, treballant els relleus en els càrrecs claus, baixant la planificació estratègica al nivell dels departaments...

El camí cap a l'excel·lència

El curs 2006-2007, l'institut passa a formar part del PQiMC, aconseguint la certificació ISO 9001, el 2009. El 2015 presentem memòria e2cat, aconseguint una puntuació de +350.

Actualment hem implantant la ISO 45001 de gestió de la seguretat i salut en el treball.

L'oferta de l'institut

Actualment, ofereix **ESO**, 5 línies a 1r i 2n, 6 línies a 3r i 5 línies a 4t a **Batxillerat**, oferim 4 línies a 1r i 3 línies a 2n, en tres modalitats: ciències i tecnologia i humanitats i ciències socials.

L'oferta de **formació professional** es:

| | Curs* | Grups | Places primer |
|-------------------|--|-------|---------------|
| PTT | Auxiliar de comerç i atenció al públic | 1 | 15 |
| | Auxiliar de vivers i jardins | 1 | 15 |
| Grau mitjà | CFGM Gestió Administrativa | 2 | 60 |

| | | | |
|-------------------------------|---|---|----|
| | CFGM Instal·lacions elèctriques i automàtiques | 1 | 30 |
| | CFGM Sistemes microinformàtics i xarxes | 2 | 60 |
| Grau superior | CFGS Administració i finances | 1 | 30 |
| | CFGS Assistència a la direcció | 1 | 15 |
| | CFGS Automatització i robòtica industrial | 1 | 30 |
| | CFGS Administració de Sistemes Informàtics en Xarxa | 1 | 30 |
| | CFGS Desenvolupament d'Aplicacions Web | 1 | 30 |
| Curs d'especialització | CE Desenvolupament de Videojocs i Realitat Virtual | 1 | 20 |
| | CE Intel·ligència Artificial i Big Data | 1 | 20 |
| | CE Robòtica Col·laborativa | 1 | 20 |

* També oferim cursos ocupacional, encara que l'oferta educativa canvia cada curs.

El mapa actual de l'oferta formativa es:

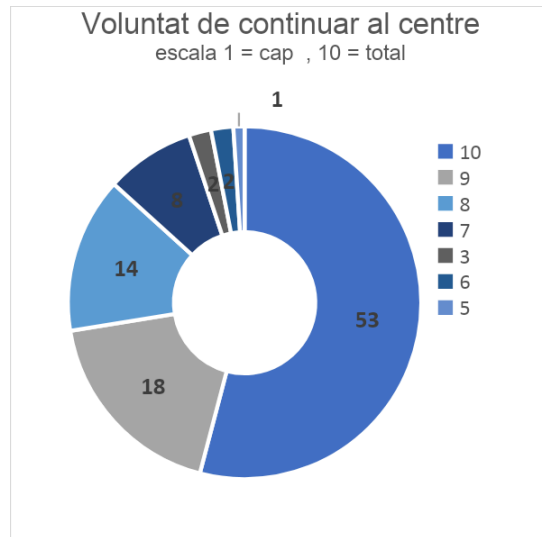
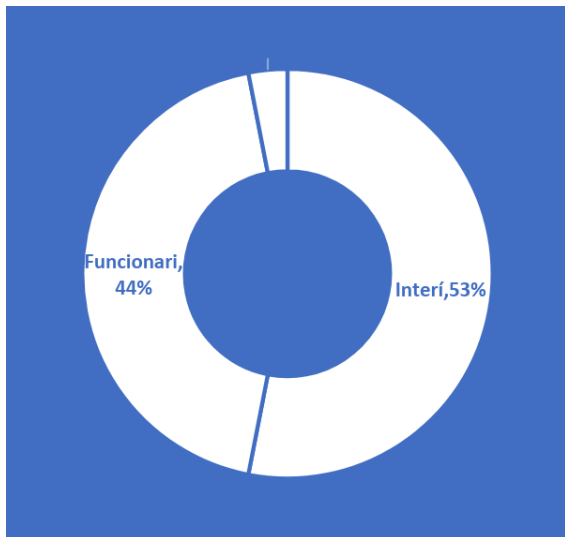
| | ESO | | | | BATX | | CFGM | | CFGS | | +fp |
|--------------|------------|----|----|----|------------|-----|------------|-------|------------|-------|-----------|
| Grups | 11 | 21 | 31 | 41 | BH1 | BH2 | SMX1A | SMX2A | AF1 | AF2 | IAB |
| | 12 | 22 | 23 | 42 | BS1 | BS2 | SMX1B | SMX2B | AD1 | AD2 | VRV |
| | 13 | 23 | 33 | 43 | BC1 | BC2 | GA1A | GA2A | ARI1 | ARI2 | RC |
| | 14 | 24 | 34 | 44 | BT1 | BT2 | GA1B | GA2B | ASIX1 | ASIX2 | PTT |
| | 15 | 25 | 35 | 45 | | | IEA1 | IEA1 | DAW1 | DAW2 | SOC |
| | 16 | | | 36 | 46 | | | | | | |
| N | 630 | | | | 210 | | 260 | | 240 | | 70 |

En total: 1410 alumnes [45% ESO - 15% Batxillerat - 40% FP]

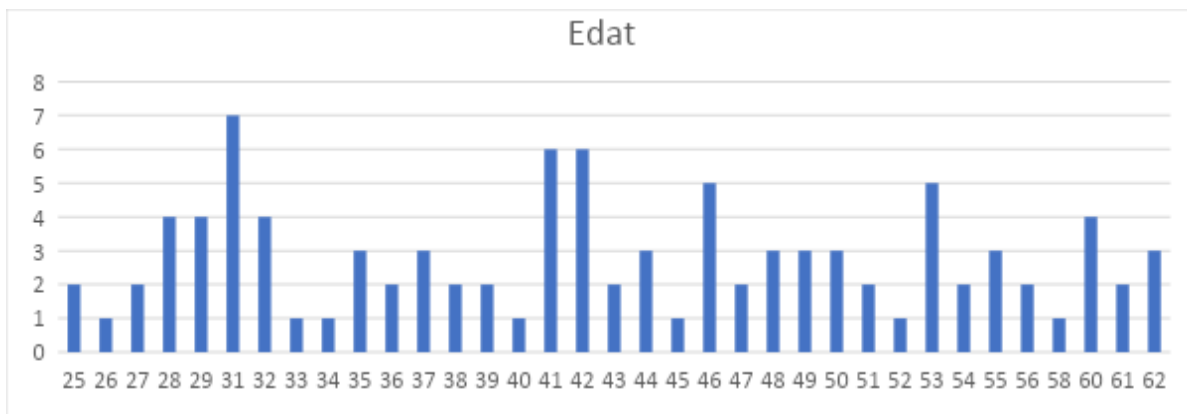
Les persones i els grups d'interès

Formen l'institut Bernat el Ferrer, 1.410 alumnes, 140 professors (36 d'FP i 61 d'ESO / batxillerat), 3 administratives, 3 subalterns, pel que fa al personal depenent del departament d'educació. També hi treballen 2 persones que s'encarreguen de la cantina i 5 netejadors.

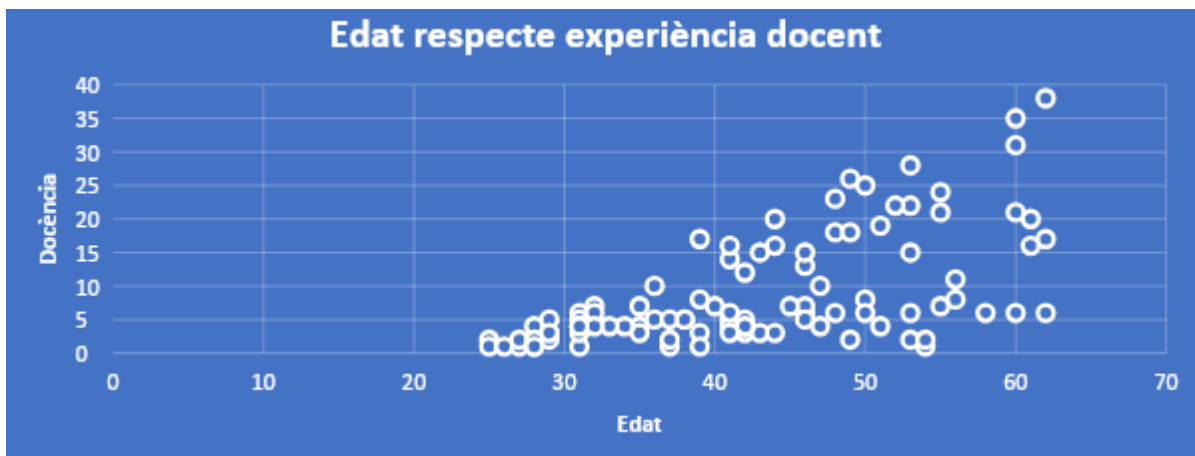
Els últims 4 anys hi ha un increment notable de l'alumnat: de 590 a 630 alumnes de ESO (+7%), de 133 a 210 alumnes de batxillerat (+58%) i de 390 a 570 alumnes d'FP (+45%). També s'incrementa el professorat, de 97 a 127 jornades completes (+31%).



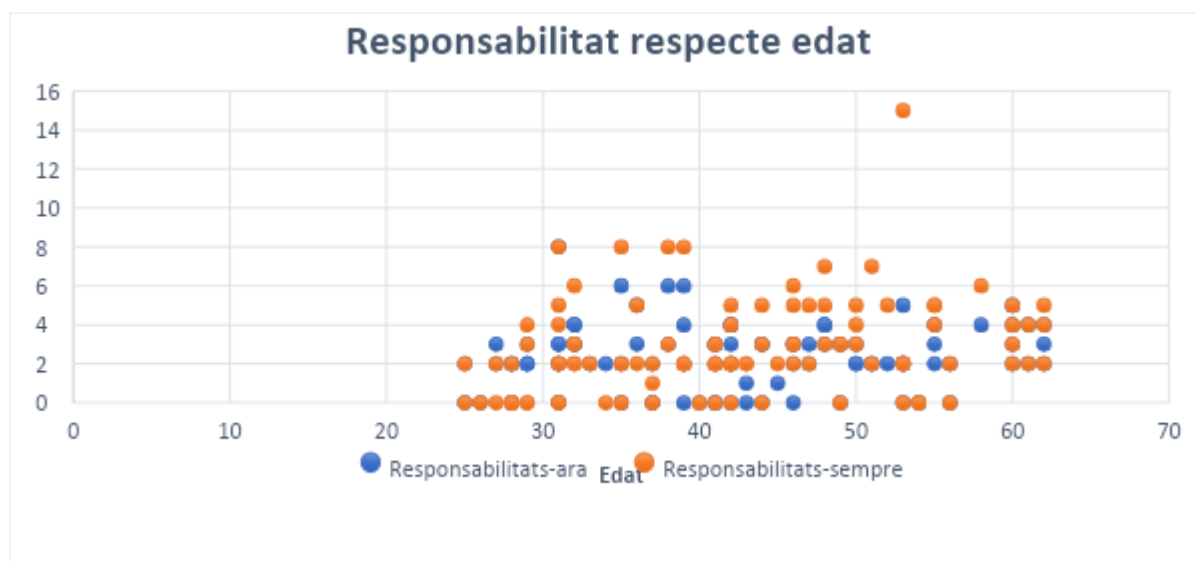
Les dades mostren un alt percentatge de interinatge i substitucions al centre, i a més a més una part dels funcionaris no tenen plaça al centre. El conjunt del professorat manifesta una voluntat molt alta de continuar al centre.



El professorat del centre és molt divers, amb edat i experiències docent molt heterogènies



Les responsabilitats estan repartides en tot l'equip docent d'una manera homogènia:



L'AFA participa de la vida de l'institut participant al consell escolar i amb reunions periòdiques amb la direcció del centre. Alguns anys també col·laborant en jornades de bricolatge.

Les relacions amb l'EAP de Sant Feliu de Ll. són fluïdes i disposem de la visita setmanal d'una professional. Així com amb les treballadores socials de Molins de Rei i del Papiol en la Comissió Social. En aquesta població no hi ha institut i l'alumnat es reparteix entre els institut de Molins de Rei.

Amb les escoles de primària de la població es fa molt bon treball d'intercanvi d'informació i de visites des de fa temps.

L'ajuntament, també juga un paper important, tant per la presència al consell escolar, amb la regidoria d'educació, com per les relacions amb el Punt Jove (dinamitzadora cada dijous i oferta de tallers), com a nivell d'FP amb promoció econòmica i rebent alumnes per a la realització de la formació en centres de treball. O amb el projecte el SEFED per alumnes de 4t d'ESO amb risc de fracàs escolar.

El teixit empresarial productiu. Al ser un centre d'FP, les relacions amb les empreses són bàsiques. En els darrers cursos s'ha implantat la FP dual gairebé a tots els cicles formatius,

amb una satisfacció molt alta tant de l'alumnat participant com de les empreses, i augmentant les relacions empreses – professorat – alumnat, donant lloc també al desenvolupament d'algun projecte d'innovació conjunt.

Necessitats educatives de l'alumnat i resultats acadèmics

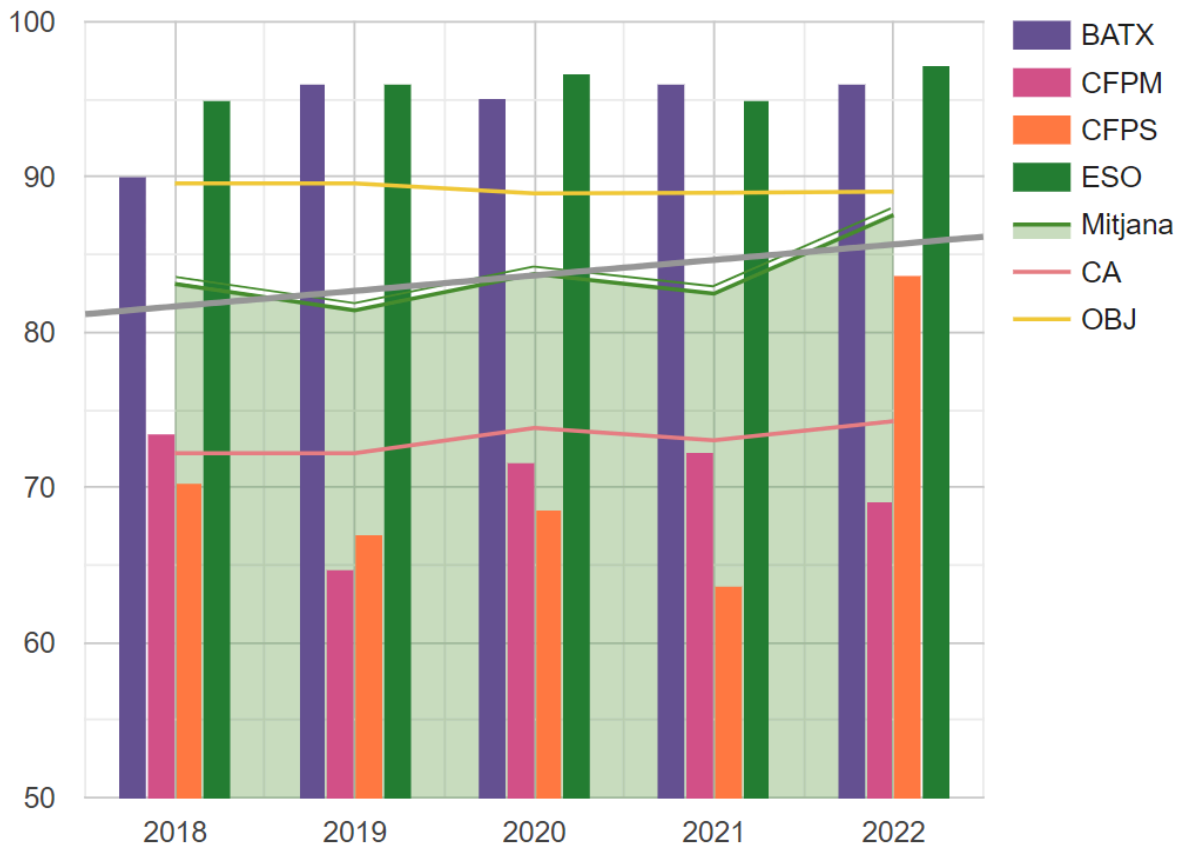
Les dades de les competències bàsiques de 4rt d'ESO els últims 4 anys son:

| Competències bàsiques | Curs | Índex d'alumnes amb competències bàsiques a la franja mitjana-baixa, mitjana-alta i alta |
|--|------|--|
| COMPETÈNCIA LINGÜÍSTICA: LLENGUA CATALANA | 2020 | 81,3 86,56 |
| | 2021 | 94,3 88,4 |
| | 2022 | 91,5 87,3 |
| | 2023 | 79 85,8 |
| COMPETÈNCIA LINGÜÍSTICA: LLENGUA CASTELLANA | 2020 | 81,1 88,1 |
| | 2021 | 92,3 88,7 |
| | 2022 | 93,1 86,5 |
| | 2023 | 71,8 84,9 |
| COMPETÈNCIA LINGÜÍSTICA: LLENGUA ANGLESA | 2020 | 86,9 88,8 |
| | 2021 | 85,4 81,6 |
| | 2022 | 77,7 80,3 |
| | 2023 | 72,7 86,1 |
| COMPETÈNCIA MATEMÀTICA | 2020 | 81,3 85,3 |
| | 2021 | 83,7 80 |
| | 2022 | 76,1 76,5 |
| | 2023 | 78,4 75,6 |
| COMPETÈNCIA CIENTIFICOTECNOLÒGICA | 2020 | 76,2 83,3 |
| | 2021 | 80 84,9 |
| | 2022 | 90,7 85,4 |
| | 2023 | 80,5 86,1 |

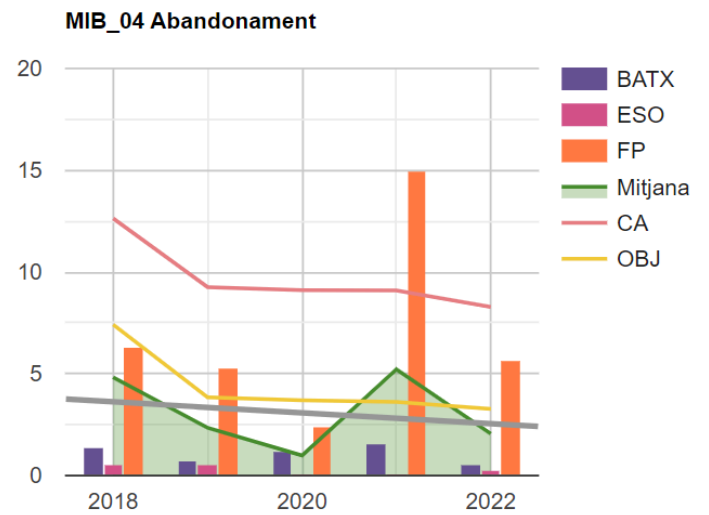
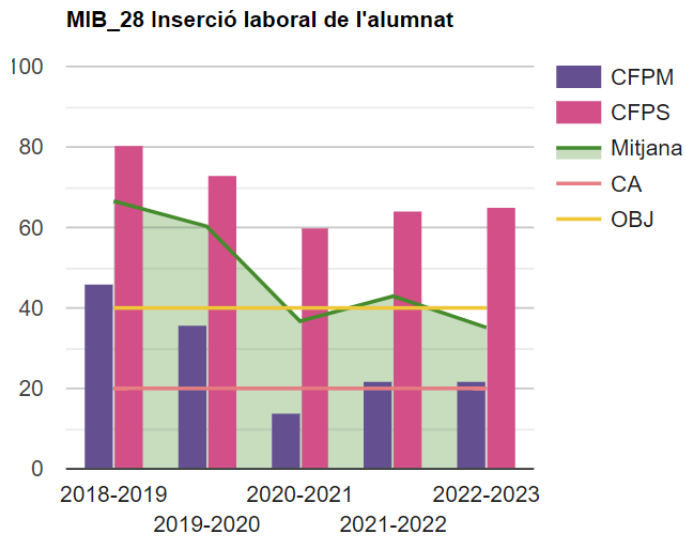
* En color les dades del centre, gris dades de Catalunya

Les dades comparatives del centre amb Catalunya son millors en dos anys i pitjors en altres dos, i la mitjanes estan alineades globalment. S'observa una millora en l'àmbit científic-matemàtic i pitjors dades en l'àmbit lingüístic.

MIB_07 Alumnes que es graduen

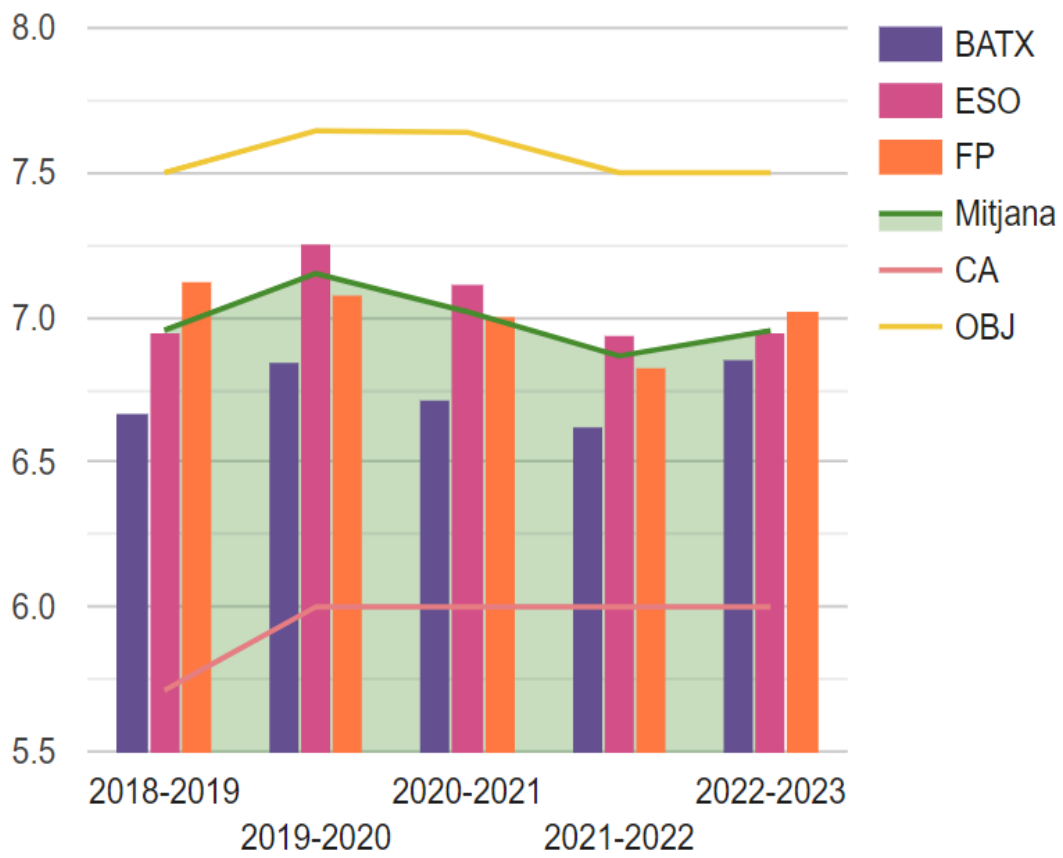


La tendència dels últims 5 anys es positiva, es molt alta a l'ESO i batxillerat i ha millorat darrerament a cicles formatius, especialment a grau superior, arrel de l'acció tutorial i de la implantació del treball per projectes, encara que només s'ha implantat globalment a segon de Desenvolupament d'aplicacions web.

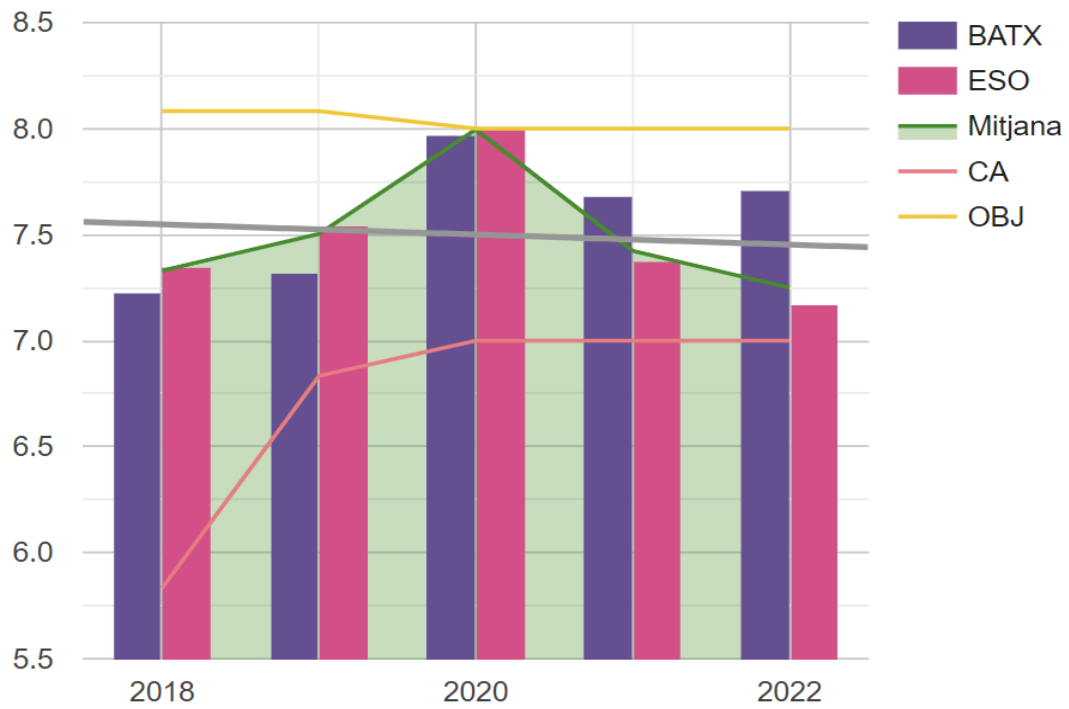


Dues dades molt rellevant a cicles formatius són l'abandonament i la inserció laboral. La inserció laboral depèn del mercat del treball i és una dada molt afectada per la crisi covid. L'abandonament té tendència a la baixa, encara que moderadament.

MIB_19 Grau de satisfacció global amb el centre per part de l'alumnat

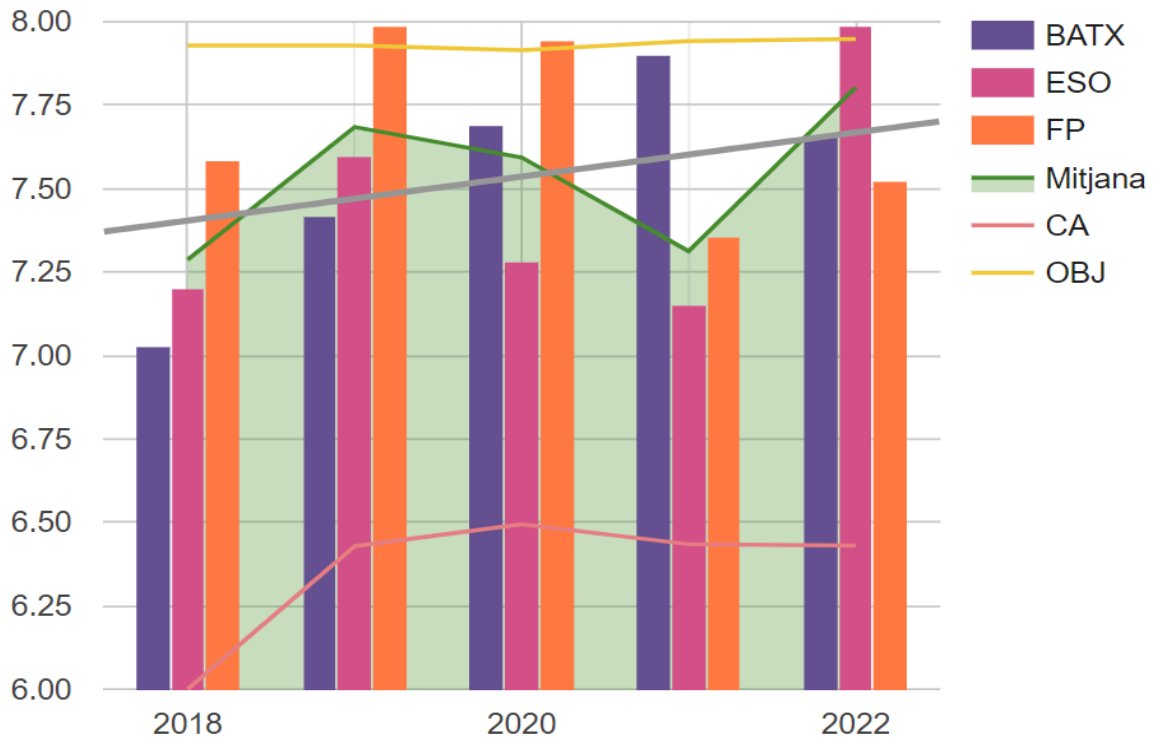


MIB_27 Grau de satisfacció global de les famílies amb el centre

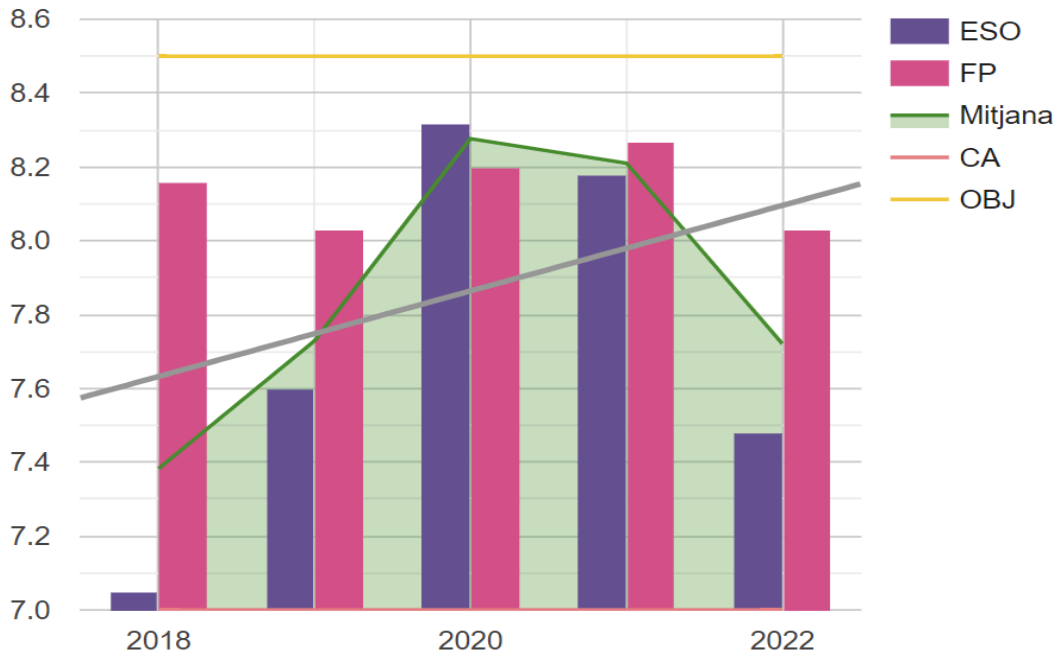


La satisfacció global del centre per part de l'alumnat i de les famílies es manté bastant alta i constant. Al gràfic de sota es veu la tendència positiva de la valoració de l'acció tutorial.

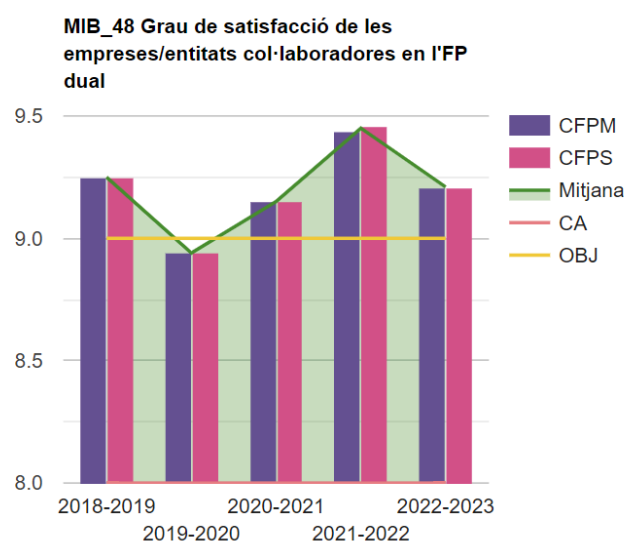
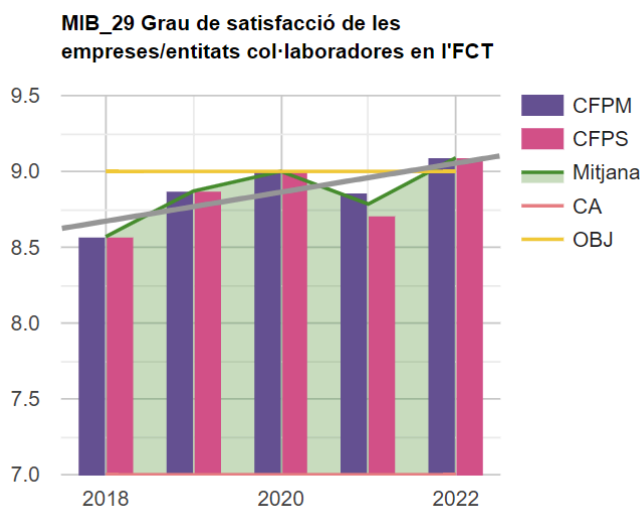
MIB_18 Grau de satisfacció de l'alumnat amb l'acció tutorial



MIB_37 Grau de satisfacció global del professorat amb el centre



Aquest gràfic te dos subgrups d'interès: Professorat d'ESO (batxillerat inclòs) i professorat d'FP. La satisfacció del professorat del centre marca una tendència positiva. A FP és bastant alta i constant i és molt evident la millora de la satisfacció a l'ESO i Batxillerat



El grau de satisfacció de les empreses col·laboradores amb FCT-Dual és molt alt, amb dades sempre superiors a 8.5 i una tendència positiva a l'FCT.

Detecció de necessitats i prioritització d'actuacions

| AJUTS EXTERNES (Oportunitats) | Impacte | N | BARRERES EXTERNES (Amenaces) | Impacte | N |
|---|---------|----|--|---------|----|
| Desplegament de noves lleis educatives a totes les etapes | Alt | 01 | Classes alternes al centre i al Castell Ciuró | Mitjà | A1 |
| Projectes (FAIG, Erasmus/intercanvis, Xarxes, ...) | Alt | 02 | Augment de les incidències contràries a la convivència a tots els nivells | Alt | A2 |
| Implicació de les famílies | Alt | 03 | Les actituds de moltes famílies | Mitjà | A3 |
| Subvencions i inversions FP | Mitjà | 04 | Instal·lacions velles i poc adequades i política d'inversions educació pública | Mitjà | A4 |
| Noves etapes educatives (CE, SOC) | Mitjà | 05 | Estabilitat i renovació professorat | Alt | A5 |
| Aliances amb empreses, agents socials i ajuntament | Alt | 06 | Augment alumnat amb NEE | Mitjà | A6 |
| Projecte SENSEI | Baix | 07 | Pressupostos molts alts | Mitjà | A7 |

| | | | | | |
|-----------------------------|------|-----|--|------|----|
| Eines d'autonomia de centre | Baix | O 8 | Alta complexitat de la gestió del centre | Alt | A8 |
| | | O 9 | Orientació alumnat i oferta duplicada a cicles | Baix | A9 |

| AJUTS INTERNS (Fortaleses) | Impacte | N | BARRERES INTERNES (Debilitats) | Impacte | N |
|--|---------|----|--|---------|----|
| FIC | Mitjà | F1 | Implicació, gestió i harmonització als departaments | Mitjà | D1 |
| Grup de professorat interessat a treballar per projectes i per competències (ESO) i en cicles d'alt rendiment i per projectes (FP) | Alt | F2 | Dur a la pràctica el procés de canvi metodològic | Alt | D2 |
| Noves eines de comunicació | Baix | F3 | Incorporació de professors nou i seguiment dels professionals | Mitjà | D3 |
| Experiència docent | Alt | F4 | Falta de temps per reflexionar i planificar conjuntament | Mitjà | D4 |
| Clima de treball al centre | Mitjà | F5 | Manca de consciència de la comunitat educativa per generar menys residus | Mitjà | D5 |
| Equip de coordinadors | Alt | F6 | Massificació a l'institut pels matins | Alt | D6 |
| Tutoria i orientació: acompanyament | Alt | F7 | Poc temps de treball d'equips docents | Mitjà | D7 |
| Sistema de gestió integral de centre amb eines de qualitat ISO 9001, 14001 i 45001 | Mitjà | F8 | Relleus equip directiu | Baix | D8 |
| Eines digitals molt integrades en el procés d'ensenyament – aprenentatge | Mitjà | F9 | Poca visualització PRL | Baix | D9 |

I se'n poden despendre les següents línies d'actuació prioritàries:

| Amenaces i risc | DAFO | Actuacions de millora | DAFO |
|---|------|---|------|
| Classes alternes al centre i al Castell Ciuró | A1 | Organització eficaç de l'horari | |
| | | Eines de comunicació i gestió d'incidències | |
| | | Coordinació i valoració amb escola i professorat | |
| | | Ampliació del nostre institut | |
| Augment de les incidències contràries a la convivència a tots els nivells | A2 | Creació del pla de convivència integrant tota la feina que ja es fa al centre | |
| | | Acció tutorial alineada amb coordinació | |
| | | Implantar eines metodològiques de resolució de conflictes | |
| | | Treballar les competències personals i de valors | |
| | | Implicar a les famílies i entorn | |
| Les actituds de moltes famílies | A3 | Comunicació eficaç i clara amb les famílies | |
| | | Establir periodicitat reunions amb famílies | |

| | | | |
|--|----|---|--|
| | | Planificació de les sortides i excursions | |
| | | Creació del pla de convivència integrant tota la feina que ja es fa al centre | |
| Instal·lacions velles i poc adequades i política d'inversions educació pública | A4 | Establir mapa de necessitats | |
| | | Dotacions extraordinàries econòmiques i materials | |
| | | Reforçar les eines tecnològiques del centre | |
| Estabilitat i renovació professorat | A5 | Fomentar la participació al centre | |
| | | Planificar i gestionar places estructurals | |
| | | Transparència i comunicació a la plantilla | |
| Augment alumnat amb NEE | A6 | Formació professorat DUA | |
| | | Potenciar el paper dels orientadors i equip pedagògic | |
| Pressupostos molts alts | A7 | Protocol d'expedients econòmics | |
| | | Pla d'inversions | |
| Alta complexitat de la gestió del centre | A8 | Identificar les bones pràctiques i aprenentatge amb altres centre | |
| | | Detectar, utilitzar i avaluar eines de gestió eficaces | |
| | | Implicar a la comunitat educativa a la gestió del centre | |
| Orientació alumnat i oferta duplicada a cicles | A9 | Garantir la difusió i promoció de la oferta nostra educativa | |
| | | Coordinació i promoció del treball entre diferents instituts i centres formadors de la zona | |
| Implicació, gestió i harmonització als departaments | D1 | Incorporar a les programacions nous dissenys metodològics | |
| | | Incentivar la corresponsabilitat dels departaments | |
| Dur a la pràctica el procés de canvi metodològic | D2 | Pla de formació metodològic | |
| | | Incorporar a les programacions nous dissenys metodològics | |
| | | Dissenyar i crear espais adaptats a les noves metodologies | |
| Incorporació de professors nou i seguiment dels professionals | D3 | Millora de la formació i acompanyament inicial | |
| | | Pla de seguiment i millora professional | |
| | | Aprofundiment programa SENSEI | |
| Falta de temps per reflexionar i planificar conjuntament | D4 | Programació anual de reunions i trobades pedagògiques | |
| | | | |
| Manca de consciència de la comunitat educativa per la sostenibilitat | D5 | Sensibilització per a la sostenibilitat | |
| | | Creació de projectes de sostenibilitat | |
| Massificació a l'institut pels matins | D6 | Millorar els sistema de detecció i control d'incidències | |
| | | Reforçar el seguiment dels grups-classe | |
| Poc temps de treball d'equips docents | D7 | Planificació i gestió de reunions, racionalització dels espais i recursos per a reunions | |
| | | Formació conjuntes per tots els nivells per millorar eficàcia i eficiència de les reunions | |
| Relleus equip directiu | D8 | Establir calendari d'avaluació de l'equip directiu | |
| | | Ampliar l'espai de presa de decisió al centre | |

| | | | |
|------------------------|----|--------------------------------------|--|
| Poca visualització PRL | D9 | Recuperar formacions PRL | |
| | | Enfocar la PRL en tots els processos | |

4. Objectius, indicadors, estratègies, actuacions i recursos previstos

| Objectiu 1. Millorar els resultats educatius de tots els alumnes | | | |
|---|--------------------|------------------------------|-------------------|
| Indicadors | | Criteris d'acceptació | |
| % d'alumnes que assoleixen les competències bàsiques | | > 90% | |
| % d'alumnes que es graduen a 4t. ESO | | > 95% | |
| % d'alumnes que obtenen el títol de Batxillerat | | > 95% | |
| % d'alumnes que superen la selectivitat | | > 98% | |
| % d'alumnes que obtenen el títol de Tècnic | | > 80% | |
| % d'alumnes que obtenen el títol de Tècnic superior/Màster | | > 90% | |
| Estratègia 1.1 Millora les d'activitats competencials a l'aula a l'ESO | | | |
| Actuacions | Responsable | Termini | Indicadors |
| Treballar les competències personals i de cultura i valors a l'ESO | Caps d'estudis | 30/06/2028 | |
| Formar els Caps de Departament perquè siguin els dinamitzadors de l'aprenentatge competencial en el seu àmbit per augmentar la coherència entre el professorat. | Director | 30/06/2028 | |
| Començar a treballar per àmbits a l'ESO | Director | 30/06/2028 | |
| Estratègia 1.2 Fomentar els intercanvis i les estades a altres països, per millorar la competència en llengües estrangeres | | | |
| Actuacions | Responsable | Termini | Indicadors |
| Participar a projectes Erasmus+ FP | Cap d'estudis | 30/06/2028 | |
| Participar en algun projecte Erasmus+ ESO | Cap d'estudis | 30/06/2028 | |
| Participar en algun projecte Erasmus+ Batxillerat | Cap d'estudis | 30/06/2028 | |

| | | | |
|--|--------------------|----------------|-------------------|
| Disseny d'un pla de segona llengua estrangera a totes les etapes | Director | 30/06/2028 | |
| Estratègia 1.3 Augmentar el nombre de metodologies aplicades a l'aula tant en l'ensenyament - aprenentatge com en l'avaluació | | | |
| Actuacions | Responsable | Termini | Indicadors |
| Treballar per projectes globalitzats | Caps d'estudis | 30/06/2028 | |
| Mostrar els productes dels projectes als altres alumnes, les famílies i la població | Caps d'estudis | 30/06/2028 | |
| Elaborar projectes multidisciplinaris entre diferents mòduls d'un cicle així com projectes de transferència tecnològica | Cap d'estudis | 30/06/2028 | |
| Implantar cicles d'alt rendiment a FP, especialment als CFGS | Cap d'estudis | 30/06/2028 | |
| Participar en projectes d'innovació dirigits a FP | Cap d'innovació | 30/06/2028 | |
| Estratègia 1.4 Millorar la formació inicial i continua del professorat | | | |
| Actuacions | Responsable | Termini | Indicadors |
| Creació d'un mapa de les competències docents i desplegar un pla de formació | Director | 30/06/2028 | |
| Planificar i desenvolupar formació contínua general per a tot el professorat sobre metodologies diverses i tractament de la diversitat | Director | 30/06/2028 | |
| Planificar i desenvolupar formació inicial al professorat que arriba nou al centre així com millorar l'acompanyament que rep. | Director | 30/06/2028 | |
| Generar dinàmiques d'observacions d'aula, docència compartida i mentoratge | Director | 30/06/2028 | |
| Assegurar la formació i acreditació lingüística del professorat | Director | 30/06/2028 | |
| Participar a les xarxes d'innovació del departament i avaluar el seu impacte al centre | Director | 30/06/2028 | |

| | | | |
|--|--------------------|----------------|-------------------|
| Potenciar el treball en equip del professorat a través de la formació | Director | 30/06/2028 | |
| Estratègia 1.5 Millorar la formació en l'aplicació de tecnologies en l'ensenyament - aprenentatge, amb eines de l'ensenyament a distància | | | |
| Actuacions | Responsable | Termini | Indicadors |
| Reforçar l'aposta per l'aplicació de les tecnologies en l'ensenyament - aprenentatge | Director | 30/06/2028 | |
| Revisar el Pla TAC | Secretari | 30/06/2028 | |
| Realitzar píndoles formatives durant el curs sobre eines TIC-TAC | Director | 30/06/2028 | |
| Organitzar sessions amb les famílies per formar-les en les eines que fem servir amb l'alumnat | Director | 30/06/2028 | |

| | | | |
|--|------------------------------|----------------|-------------------|
| Objectiu 2. Garantir l'equitat i la cohesió social | | | |
| Indicadors | Criteris d'acceptació | | |
| % d'alumnes que abandonen a CFGM | < 20% | | |
| % de sancions aplicades a l'alumnat amb resolució de la direcció | < 5% | | |
| Satisfacció amb la feina dels tutors i tutores per part de l'alumnat | > 9 | | |
| % d'alumnes amb estratègies que es gradua a 4t | | | |
| 2.1 Fomentar la personalització de l'aprenentatge, especialment, a aquells alumnes que més mancances tenen. | | | |
| Actuacions | Responsable | Termini | Indicadors |
| Fer una revisió del pla de convivència | Director | 30/06/2028 | |
| Crear materials i activitats DUA | Director / Cap E. | 30/06/2028 | |
| Realitzar formació específica sobre tractament de la diversitat en base a la realitat dels alumnes i les necessitats concretes del professorat | Director | 30/06/2028 | |
| Realitzar plans individuals a tot l'alumnat que ho necessiti | Caps d'estudis | 30/06/2028 | |

| | | | |
|--|--------------------|----------------|-------------------|
| Potenciar equip orientador | Director / Cap E. | 30/06/2028 | |
| Gestió de l'aula | Caps d'estudis | 30/06/2028 | |
| 2.2 Fomentar els processos d'autoavaluació de l'alumnat respecte al seu propi aprenentatge | | | |
| Actuacions | Responsable | Termini | Indicadors |
| Reiniciar el Projecte Guia a Batxillerat | Cap d'estudis | 30/06/2028 | |
| Desplegar processos d'autoavaluació i autoreflexió personal, així com el plantejament d'objectius de millora amb l'alumnat d'FP (IPOP) i Batxillerat | Caps d'estudis | 30/06/2028 | |
| Afavorir l'aprenentatge no formal desenvolupant activitats amb altres entitats de l'entorn: aprenentatge-servei a CFGM, servei comunitari, SEFED, Projecte PONT... | Caps d'estudis | 30/06/2028 | |
| 2.3 Disminuir l'abandonament a l'FP | | | |
| Actuacions | Responsable | Termini | Indicadors |
| Potenciar la tutoria i les coordinacions de tutors a totes les etapes educatives | Director | 30/06/2028 | |
| Destinar hores fixes setmanals d'una orientadora del centre a atendre l'alumnat d'FP | Director | 30/06/2028 | |
| Desenvolupar el nou model d'FPdual a tots els cicles com a itinerari per donar respostes diverses segons les característiques dels alumnes | Cap d'estudis | 30/06/2028 | |
| Presentar la carta de serveis a altres àmbits més enllà dels institut de secundària | Cap d'estudis | 30/06/2028 | |

| | |
|---|------------------------------|
| Objectiu 3. Millorar la confiança dels grups d'interès | |
| Indicadors | Criteris d'acceptació |

| | | | |
|---|--------------------------------------|----------------|-------------------|
| Nombre de preinscripcions a 1r. ESO (% preinscrits sobre places ofertes) | 100 % | | |
| Nombre de preinscripcions a FP (% preinscrits sobre places ofertes) | 100 % | | |
| Satisfacció de les empreses amb l'FCT i la FPDUAL | > 9 | | |
| Satisfacció global amb el centre alumnat | > 8 | | |
| Satisfacció global amb el centre famílies | > 8 | | |
| Satisfacció global amb el centre professorat | > 8 | | |
| 3.1 Millorar la gestió de centre | | | |
| Actuacions | Responsable | Termini | Indicadors |
| Implantar eines de millora contínua | CQ | 30/06/2028 | |
| Autoavaluació i contrast e2cat | Director / Administrador | 30/06/2028 | |
| Mantenir les tres ISO: 9001, 14001 i 45001 al nostre sistema integrat | CQ | 30/06/2028 | |
| Trobar eines i recursos que ajudin a l'automatització de processos i millora de l'eficiència i eficàcia del sistema | Director / Administrador / Secretari | 30/06/2028 | |
| Implicar els caps de departament en els processos d'autoavaluació de centre (auditories internes, autoavaluació e2cat...) | Director / CQ | 30/06/2028 | |
| Elaborar un procés de gestió departamental | CQ | 30/06/2028 | |
| Potenciar la tutoria i la coordinació de tutors per què la gestió d'incidències amb l'alumnat recaigui en més persones | Director | 30/06/2028 | |
| Revisar i actualitzar la gestió econòmica | Administrador | 30/06/2028 | |
| crear un pla d'inversions | Administrador | 30/06/2028 | |
| 3.2 Potenciar la gestió ambiental del centre | | | |
| Actuacions | Responsable | Termini | Indicadors |

| | | | |
|--|------------------------------|----------------|-------------------|
| Crear un comitè ambiental. | Director | 30/06/2028 | |
| Elaborar el pla ambiental | Director / CQ | 30/06/2028 | |
| 3.3 Fomentar el reconeixement social del centre | | | |
| Actuacions | Responsable | Termini | Indicadors |
| Fomentar la participació de les famílies en activitats d'aprenentatge | Director | 30/06/2028 | |
| Realitzar reunions amb famílies per valorar el funcionament del centre | Director | 30/06/2028 | |
| Elaborar una política d'aliances amb les principals parts interessades, especialment entitats, ajuntament (regidoria d'educació i promoció econòmica) i empreses | Cap d'estudis / Director | 30/06/2028 | |
| Organitzar jornades amb empreses, almenys cada dos cursos. | Cap d'Estudis | 30/06/2028 | |
| Potenciar la participació al consell escolar municipal la xara de formació professional municipal | Cap d'Estudis | 30/06/2028 | |
| 3.4 Actualitzar el pla de comunicació | | | |
| Actuacions | Responsable | Termini | Indicadors |
| Avaluació sistemàtica del pla de comunicació | Administrador | 30/06/2028 | |
| | | | |
| Objectiu 4. Millorar els espais, la seguretat i la salut a l'institut | | | |
| Indicadors | Criteris d'acceptació | | |
| Mitjana de temps de resolució d'incidències de manteniment | < 3 dies laborables | | |
| Satisfacció del professorat amb les instal·lacions del centre | > 8.5 | | |
| Satisfacció de l'alumnat amb les instal·lacions del centre | > 8.5 | | |
| Satisfacció del professorat amb l'ambient de treball | > 8.5 | | |
| 4.1 Millorar la gestió de la seguretat i salut de la comunitat educativa | | | |

| Actuacions | Responsable | Termini | Indicadors |
|---|--------------------|----------------|-------------------|
| Desplegar el sistema de gestió integrat | | 30/06/2028 | |
| Demandar els recursos i les inversions necessàries d'acord a la llei de prevenció de riscos laborals | | 30/06/2028 | |
| 4.2 Augmentar i Millorar l'edifici i els espais | | | |
| Actuacions | Responsable | Termini | Indicadors |
| Augmentar els espais físics de l'Escola | Director | 30/06/2028 | |
| Determinar les necessitats d'inversió en l'edifici i tallers i definir un pla d'inversions | Secretari | 30/06/2028 | |
| Dissenyar i crear espais adaptats a les noves metodologies | Directori | 30/06/2028 | |
| Revisar el pla de manteniment de centre amb un pla de manteniment preventiu i avaluar la seva eficàcia. | Secretari | 30/06/2028 | |

Recursos

Els tres primers objectius estan plantejats per realitzar-los amb els recursos propis del centre, tant la dedicació horària dels professionals del centre com per alguna formació externa que pugui merèixer la pena contractar o l'assistència a visites a centres de referència, jornades i congressos.

Pel que són auditories de certificacions, els recursos per la seva realització provenen de Fons Social Europeu a través la DGFPIERE

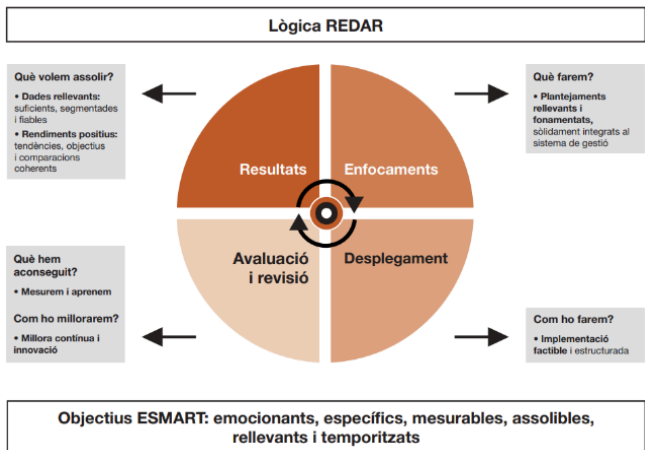
Pels molts projectes FP els recursos econòmics seran subvencions del Fons Social Europeu, del Ministerio de Educación i Formación Professional, del Departament d'educació i del a Fundació BCNFP

L'objectiu 4, en gran part es tracta de trobar el finançament necessari per renovar l'edifici, equipament de tallers (especialment els elèctrics)... en això han d'implicar-se els serveis territorials i/o cercar altres formes de finançament a través de convenis amb altres entitats.

5. Concrecions organitzatives

Aquest projecte de direcció vol donar resposta a través de **lideratge distribuït i transformacional** a com fer les coses però també cap a on i amb quin sentit: la millora dels aprenentatges de tot l'alumnat.

Vol ser transformacional per què aspira a liderar en valors (ètica professional), acompanyant els processos educatius de l'alumnat i professionals del professorat i el personal d'administració i serveis. I distribuït, per què també es converteixin, a la vegada, en els líders del seu entorn proper: el professorat a l'aula, el tutor del seu grup, els delegats de la seva classe, el subalterns de la consergeria... això és possible, delegant funcions i metes i no tant tasques, fent més horitzontal l'organigrama, creant reptes en la mesura de les capacitats de cada professional, creant espais de reflexió i confiança sobre la pròpia tasca educativa, reconeixent les fites assolides i el treball ben fet, augmentant la transparència en la gestió i els mecanismes de retiment de comptes... En definitiva, distribuint el lideratge per alinear totes les persones del centre en una visió compartida.

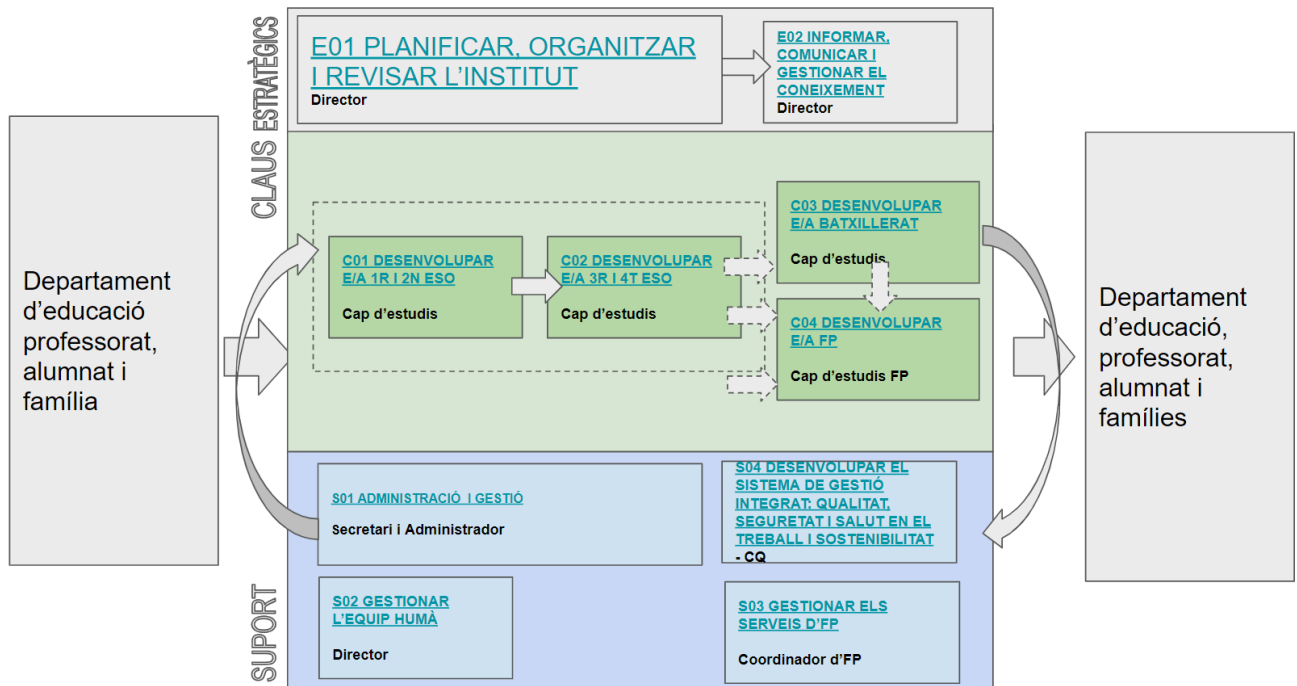


L'organització i gestió del centre

El sistema de gestió i la gestió per processos

La implantació d'un sistema de gestió basat en eines de la qualitat des de fa més de 10 anys ens ha facilitat tenir implantada la gestió per processos.

El mapa de processos de l'institut:



Està construït, com podem veure a la imatge, per:

Dos **processos estratègics**: un de planificació i organització de l'institut així com la seva revisió i memòria. També considerem estratègica la comunicació i la gestió del coneixement.

Per altra banda cada ensenyament té el seu **procés clau**, són aquells processos que donen sentit a l'institut, sense els quals no podríem considerar-lo com a tal: 1r i 2n d'ESO, 3r i 4t d'ESO, Batxillerat i FP, coincidint amb cada cap d'estudis. Inclouen des de l'acollida, l'ensenyament aprenentatge, l'orientació i acció tutorial, i la satisfacció.

Finalment, tenim quatre **processos de suport**, amb activitats que fan possible la realització de tots els altres: un gran procés amb totes les relatives a administració i gestió, tant acadèmica com econòmica i d'infraestructures; un altre amb les activitats relatives a la gestió de les persones de l'institut, tant professorat com PAS; un altre amb tot el relatiu al sistema de gestió integrat

L'organigrama ha de donar resposta a aquesta organització per processos.

El nostre lideratge distribuït es configura amb la creació de noves coordinacions a tots els nivells educatius. Coordinadors per cada curs a l'ESO, Batxillerat i FP.

Aquests coordinadors lideren la tasca dels tutors i, amb ells, els caps d'estudis corresponents i l'orientadora planifiquen i despleguen totes les activitats acadèmiques i d'orientació.

Els departaments d'ESO i Batxillerat tenen una funció més pedagògica. Mentre que els departaments d'FP a més, tenen més funcions: equips docents, gestió d'espais propis (tallers, aules de simulació, aules d'informàtica...) La coordinació d'aquests es funció del director i, en el cas d'FP, conjuntament amb el cap d'estudis d'FP.

Les reunions han d'estar planificades, qui és responsable, qui convoca i qui fa l'acta. Ha d'haver un seguiment dels acords. Tot això ho anem assegurant per mitjà del sistema de gestió i amb la planificació de totes les reunions a principi de curs a la PGA.

L'atenció educativa a l'alumnat en el marc d'un sistema educatiu inclusiu.

L'institut Bernat el Ferrer vol ser un centre orientador i inclusiu, que a través de la seva tasca educativa personalitza l'aprenentatge per tal d'anar avançant amb tots els alumnes.

Això, a nivell organitzatiu, es concreta:

- Acurada detecció de necessitats a l'alumnat que inicia estudis al centre: procediment d'acollida, traspàs tutores de primària – secundària, entrevistes, test EFAI, resultats de les Cb, per la configuració de grups a 1r ESO. Entrevistes d'acollida abans de començar el curs amb tots els alumnes que comencen algun cicle d'FP. Enquestes de satisfacció durant el mes d'octubre a tot l'alumnat que ha començat al centre.
- Transicions entre etapes: Traspàs d'informació de tutors entre ESO – post-obligatòria
- Presència de la psicopedagoga en les reunions de tutors de cada nivell de l'ESO i a FP. CAD general però també específiques a cada curs de l'ESO
- Plans de suport individualitzats (PI) a tot l'alumnat que ho requereixi.
- Formació interna de centre en atenció a la diversitat.
- Aposta per metodologies actives i personalitzades.
- Com a mesures específiques destaquem a l'ESO l'optativa d'estudi guiat, per a tots aquells alumnes que no assoleixen els objectius, Francès com a segona llengua estrangera, 2n hora de tutoria de grup a 1r i 2n, Emprenedoria per a l'orientació i l'autoconeixement de l'alumnat. PI per la simultaneïtat d'estudis d'ESO i Batxillerat amb estudis de música i/o dansa.
- Programa de diversificació curricular: PIM a 1r i 2n. Projecte PONT i SEFED a 3r i 4t. Elaboració del PI a tothom qui ho necessiti a tots els nivells educatius.

Projecte lingüístic de centre

El Projecte Lingüístic de del nostre centre forma part del Projecte Educatiu te present tant el marc legal com la diagnosi de la realitat del centre. L'aposta del centre serà:

- L'assoliment de la competència en llengua catalana, llengua catalana i llengua anglesa > 90
- Assoliment de certificats lingüístics en llengua francesa
- Assegura la competència lingüística del professorat
- Participar en xarxes educatives, intercanvis amb altre centre i projectes Erasmus+

- Crear projectes de promoció d'ús de la llengua catalana al centre

6. Mecanismes d'avaluació i retiment de comptes

La realitat actual preveu que sigui difícil aconseguir amb aquest projecte de direcció. Des de fa temps estem immersos en el que els experts anomenen entorns VUCA o VICA en català: **Volàtils**, que canvien freqüentment i ràpidament; **Incerts**, sobre cap a on van aquests canvis i quan i quins es produiran; **Complexes**, relatiu al nombre d'elements que intervenen i la confusió en la que ho fan; **Ambigus**, en el sentit de lectura de dades, causes i efectes confusos, que poden portar en molts casos a l'error.

En aquest context només des de la revisió sistemàtica dels processos poden anar adaptant i trobant el objectiu i estratègies adequades, en concret:

- **Transparència i Responsabilitat:** establir clarament les responsabilitats i garantir que la presa de decisions siguin transparents i ben comunicades.
- **Documentació:** mantenir i proporcionar accés obert i clar a la informació i als documents rellevants de la nostra organització, als objectius i plans d'actuació, a l'avaluació i propostes de millora, sempre respectant la legislació en matèria de protecció de dades.
- **Recursos per realitzar queixes i suggeriment:** establirem canals perquè els diferents grups d'interès puguin expressar queixes o suggeriment.
- **Respon ràpidament a aquestes queixes amb una investigació adequada** Avaluació del rendiments: cada trimestre es farà una revisió del rendiment acadèmic amb l'objectiu de realitzar les propostes de millora que calguin.
- **Avaluació inicial i final dels grups d'interès, per establir el grau de satisfacció**
- **Avaluació anual:** cada curs, al juliol, farem una revisió dels sistema a càrrec de la direcció, valorant la execució dels objectius per cada procés i cada responsable. D'aquesta manera farem la proposta de programació general anual pel curs següent.

- Auditories internes i externes: per assegurar la conformitat dels sistema i aprofundir en la revisió de les pràctiques i processos existents.